



Forçage des tulipes à couper Période de récolte février-mars

De l'automne au printemps, nous utilisons nos fleurs séchées jusqu'après Noël, lorsque nous commençons à mélanger à nouveau des fleurs fraîches sous la forme de bulbes forcés et de branches fleuries. Il y a quelques années, j'ai également commencé à forcer des bulbes à floraison printanière, principalement des tulipes, afin de prolonger la période de floraison. Nous les plantons dans des plateaux en automne et les gardons à l'extérieur sous un toit derrière la serre.

Lors de la plantation, nous veillons à ce qu'il y ait suffisamment de terre sous le bulbe pour que les racines se développent. Nous avons commencé à utiliser notre propre compost de feuilles mélangé à du sable, et je recouvre également la surface d'une fine couche de sable. Aux alentours de Noël, je commence à les rentrer à l'intérieur, toutes les deux semaines, j'en rentre une plus grande partie.

Elles poussent mieux à une température d'environ 12-15°C, ce qui prend environ 6,8 semaines. Pendant cette période, il faut les arroser continuellement.

Nous avons obtenu de bons résultats avec différents types de tulipes : Voici Icoon. Drapeau flamboyant, Perroquet blanc. Columbus, White rebel, double gudoshnik. Cela peut sembler un peu usant, mais je ne le fais qu'avec les quantités dont nous avons besoin et la serre est chauffée de toute façon pour stocker les plantes



Dès que les jonquilles commencent à fleurir à l'extérieur, en avril, il n'est plus nécessaire de forcer les bulbes.

J'essaie de mettre en valeur les jonquilles comme complément des tulipes, elles sont plus saines, plus durables puisqu'elles fleurissent année après année, résistantes aux cervidés et fleurissent également plus tôt que les tulipes. Voici Recurvus, une variété odl qui dure longtemps et fleurit tardivement.

Après la floraison : Décapiter pour que l'énergie aille aux racines et aux bulbes au lieu des graines. Fertilisez pendant la période de croissance et laissez toujours les feuilles sur la plante, je les plie ou les tresse. Les variétés les plus anciennes, antérieures à 1930, sont les plus sûres pour fleurir année après année. La récolte se fait de la même manière que pour la rhubarbe, en faisant glisser pouce et l'index jusqu'au bas de la tige et en la tirant. De cette manière, vous gagnez en longueur de tige, vous conservez les feuilles, elles libèrent moins de sève et c'est beaucoup plus rapide que d'utiliser un outil de coupe.



Commentaires du présentateur
2025-01-03 16:19:14

En mai, Kajsja récolte des tulipes dans le vignoble. Il s'agit de l'empereur exotique.

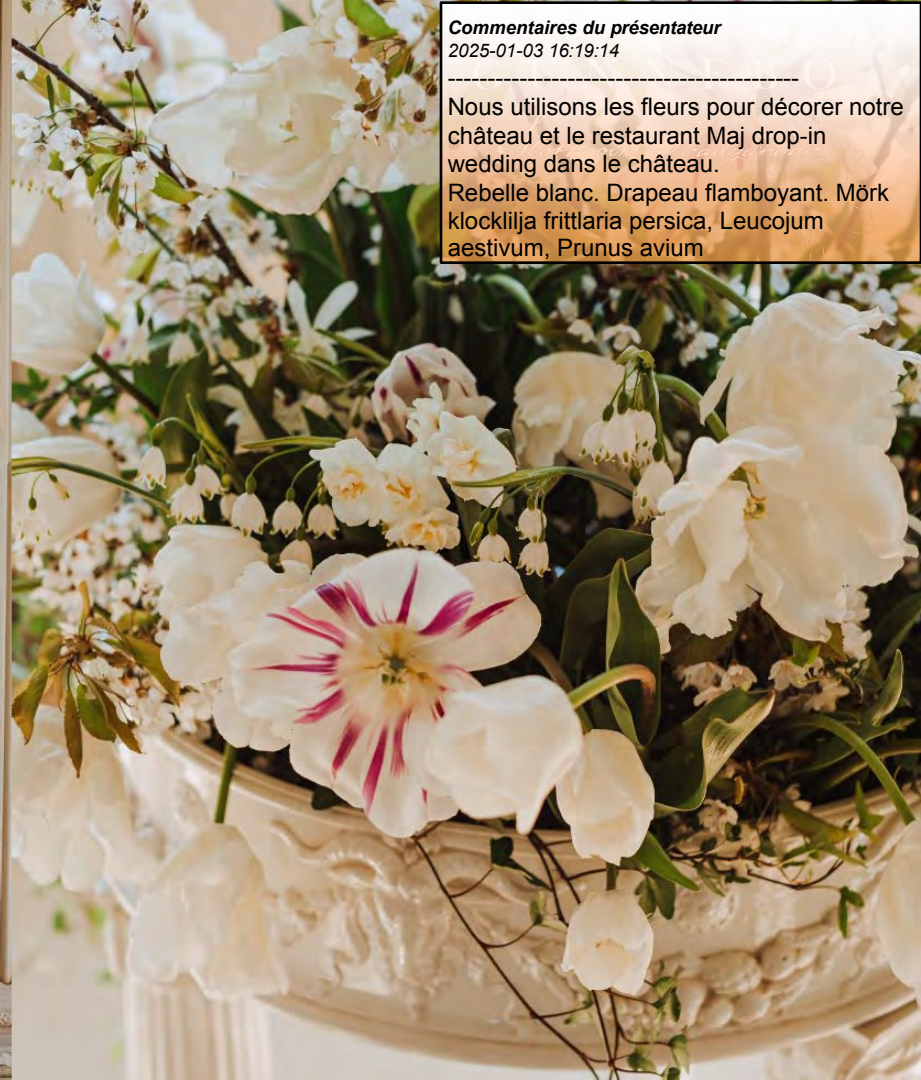




Foto : Natalie Greppi

Commentaires du présentateur
2025-01-03 16:19:14

Nous utilisons les fleurs pour décorer notre château et le restaurant Maj drop-in wedding dans le château.
Rebelle blanc. Drapeau flamboyant. Mörk klocklilja frittlaria persica, Leucojum aestivum, Prunus avium





Jan Frans van Dael
La nuit de la gloire avec des fleurs sur une
paroi en acier".

L'un des exercices de notre formation Slow flowers consiste à recréer une nature morte avec les fleurs de la saison. L'objectif est de donner aux étudiants les outils nécessaires pour traduire une image ou un tableau d'inspiration en fleurs qui sont disponibles dès maintenant. Dans le cas présent, il s'agit d'une photo du 17e siècle, mais il pourrait tout aussi bien s'agir d'une photo moderne d'un client. Il s'agit d'une connaissance importante pour aider et guider nos clients vers des choix plus durables. Sur la photo, Amanda tient le tableau original de Jan Frans van Dael et se tient à côté de sa version.

Ce type de nature morte baroque se caractérise par le fait qu'il s'agit de natures mortes :

Lumière dramatique sur le côté
Formes extérieures
assymétriques

Beaucoup de fleurs pendent sur le bord du bateau.

Proportions : doublez la quantité de fleurs par rapport au bol. Cela permet de faire croire à l'œil que les fleurs sont plus grandes sur les photos. Il s'agit d'un défi technique, nous utilisons un kenzan et une combinaison de grillage à poule et de ruban adhésif comme base. Cette mécanique est vraiment adaptée à un bol plus bas et plus large. Fleurs de différentes saisons
Les tiges non parfaites donnent de la vie aux tableaux.

Ce travail peut également être considéré

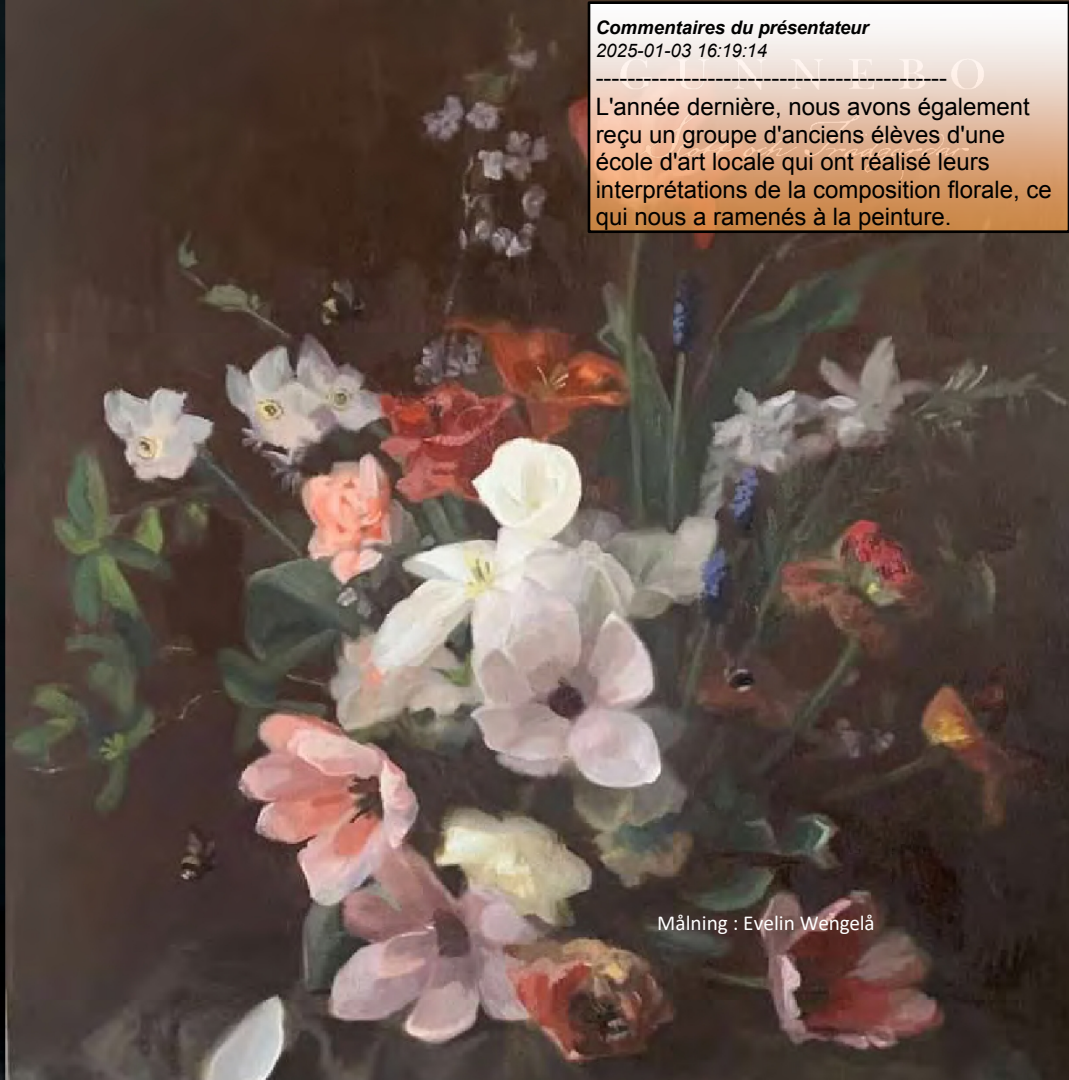




Foto : Emma-Klara Sandberg

Commentaires du présentateur
2025-01-03 16:19:14

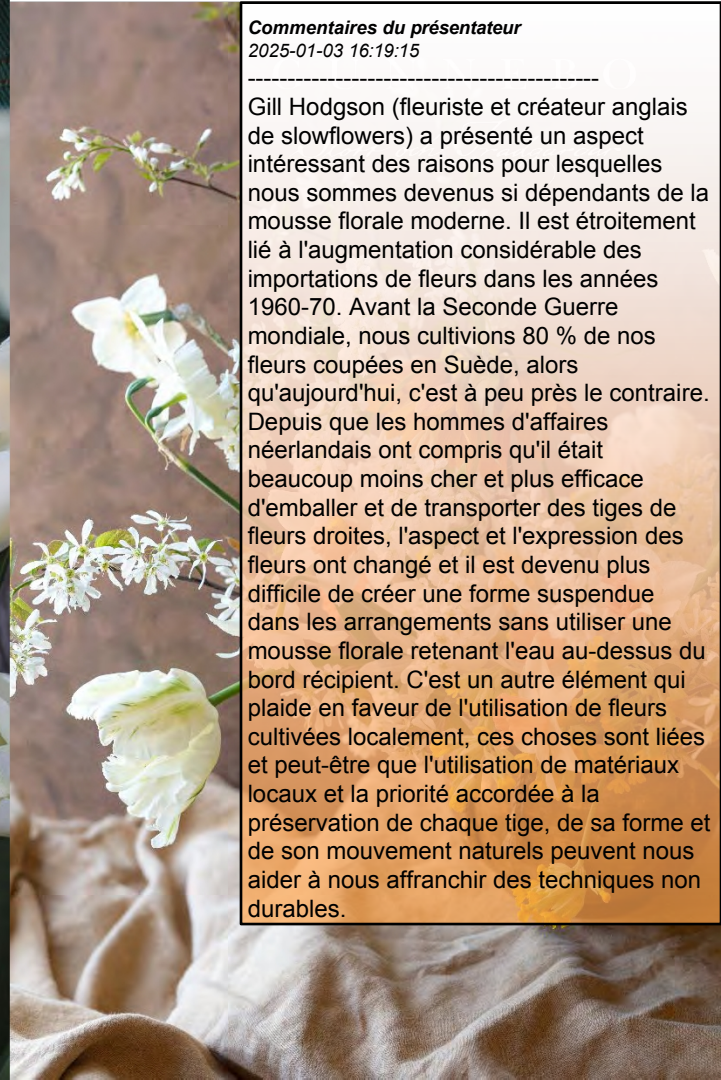
FIN NERO
L'année dernière, nous avons également reçu un groupe d'anciens élèves d'une école d'art locale qui ont réalisé leurs interprétations de la composition florale, ce qui nous a ramenés à la peinture.



Målning : Evelin Wengelå



Gill Hodgson (fleuriste et créateur anglais de slowflowers) a présenté un aspect intéressant des raisons pour lesquelles nous sommes devenus si dépendants de la mousse florale moderne. Il est étroitement lié à l'augmentation considérable des importations de fleurs dans les années 1960-70. Avant la Seconde Guerre mondiale, nous cultivions 80 % de nos fleurs coupées en Suède, alors qu'aujourd'hui, c'est à peu près le contraire. Depuis que les hommes d'affaires néerlandais ont compris qu'il était beaucoup moins cher et plus efficace d'emballer et de transporter des tiges de fleurs droites, l'aspect et l'expression des fleurs ont changé et il est devenu plus difficile de créer une forme suspendue dans les arrangements sans utiliser une mousse florale retenant l'eau au-dessus du bord récipient. C'est un autre élément qui plaide en faveur de l'utilisation de fleurs cultivées localement, ces choses sont liées et peut-être que l'utilisation de matériaux locaux et la priorité accordée à la préservation de chaque tige, de sa forme et de son mouvement naturels peuvent nous aider à nous affranchir des techniques non durables.





Si vous vous demandez comment je choisis mon assortiment historique de fleurs coupées, c'est beaucoup plus documenté que les techniques pour les arranger. Peter Lundbergs trädgårdspraxis 1754, Susan Campbell, History of Kitchen gardening. Anna Andreasson, trädgårdshistoria för inventerare, a écrit sur les fleurs qui étaient courantes dans les jardins potagers des années 1800, comme les digitales, les primevères, les violas, les renoncules, les tulpis, les narcisses, les roses, les œillets d'Inde et bien d'autres. Au contraire, la plupart des variétés nommées n'existent pas, et nous devons donc nous contenter de la bonne espèce. Les jonquilles constituent une exception, car certaines des variétés les plus anciennes sont encore disponibles. En Suède, le mois de juin et le début de l'été sont des périodes où j'avais du mal à trouver des fleurs agréables, mais maintenant c'est ma période préférée de l'année florale. Vous savez, lorsque les bulbes sont terminés et que les plantes annuelles n'ont pas encore commencé à donner des résultats. C'est ce que j'appelle le vide du début de l'été. Je l'ai comblé avec des bisannuelles comme la digitale, des vivaces à floraison précoce comme les iris, et des annuelles rustiques comme les plantes à tubercules qui aiment la fraîcheur, comme les ranunculus et les anémones. J'utilise également beaucoup de lignées à fleurs comme les lilas, les



Commentaires du présentateur

2025-01-03 16:19:16

Delphinium à partir de graines et support en matériaux naturels.

Delphinium elatum





Commentaires du présentateur

2025-01-03 16:19:16

GUNNERO
Gillenia trifoliata, une plante compagne
préférée des pivoines et des renoncules.

Gillenia trifoliata





Commentaires du présentateur

2025-01-03 16:19:17

GUNNEBO

Ranunculus et Gillenia.

Slott och Trädgårdar





Ce que nous faisons aussi beaucoup pendant l'été :
Fleurs sèches, mises en réserve pour l'hiver.

Une pièce chaude, sèche et aérée est idéale. Si vous voulez éviter que les couleurs ne blanchissent, il est préférable que la pièce soit sombre, mais je fais sécher les miennes dans la serre, je les laisse pendre dans ce filet pendant environ deux semaines jusqu'à ce qu'elles soient sèches, puis je les emballe et je les stocke à l'abri de la lumière et de l'humidité. La plupart des fleurs sont séchées de cette manière, mais certaines sont séchées dans le sable ou suspendues à un grillage à poule horizontal, en fonction de la forme de la fleur.

Foto : Markus Andersson



Focusarea 2024 : Fleurs funéraires durables



Commentaires du présentateur

2025-01-03 16:19:17

C'est un domaine qui me passionne, car nous pouvons vraiment faire la différence. Aujourd'hui, c'est l'un des domaines où nous utilisons le plus de plastiques et de mousses florales à base de pétrole, alors que ce devrait être l'. L'Église préconise fortement la durabilité et, en Suède, elle commence à poser des exigences en termes d'arrangements funéraires, mais l'industrie florale a besoin d'une formation plus poussée. Vi här på Gunnebo har ett arbetsätt att alltid försöka ta reda på hur hantverket utfördes tidigare, innan våra moderna metoder kom, och det applicerar jag även här. En premier lieu, il s'agit de la mousse et de l'épiderme, mais aussi de toutes les techniques à base de fibres florales qui ont été mises au point.



J'ai commencé par ces couronnes, que je fabrique depuis quelques années et qui sont devenues ma technique préférée. Je sais, en lisant des manuels de techniques florales des années 1950, que les fleuristes utilisaient de la mousse, de la paille, de l'herbe ou d'autres matériaux botaniques pour fabriquer leur propre base pour la création de couronnes. C'était avant les mousses florales modernes.

Couronnes entièrement compostables

Foto : Emma Klara Sandberg



Commentaires du présentateur
2025-01-03 16:19:18

NERO

Mais c'est précisément cette façon de faire qui est ma variété, les deux anneaux de brindilles assurant la stabilité et la facilité d'enfoncement.





Commentaires du présentateur
2025-01-03 16:19:18

Les bases sont bien faites et il est important qu'elles soient fermes et stables pour conserver leur forme même lorsqu'elles sont mouillées.





Commentaires du présentateur
2025-01-03 16:19:19

Pour garder la surface sèche et faciliter le transport, nous fixons cette base Biolit en papier pressé sous l'arrangement. Pour insérer les fleurs, nous utilisons une aiguille à graisse, un outil de fleuriste très utilisé avant que les mousses florales modernes ne prennent le dessus.



Foto : Emma Klara Sandberg



Commentaires du présentateur
2025-01-03 16:19:19

Les résultats peuvent ressembler à ceci en mai

Mai





Commentaires du présentateur
2025-01-03 16:19:20

Ou comme ceci en août

Stolt och Trädgårdar

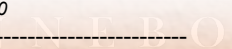
Fin de l'été





Commentaires du présentateur

2025-01-03 16:19:20



Ensuite, j'ai commencé à faire des arrangements à base de mousse de différentes formes, comme cette forme oblongue moore.





Technique



Haut de page



Le fond

Commentaires du présentateur

2025-01-03 16:19:20

La forme de la base varie également en fonction de ce que vous souhaitez créer. Je fais en sorte que le fond soit plat et que le haut ait plutôt la forme d'un oreiller. Cette base assez petite et rapide à fabriquer permet de créer un modèle de composition florale très utile.



Commentaires du présentateur

2025-01-03 16:19:21

Comme celle-ci en septembre.

Stolt och Trädgård





Commentaires du présentateur

2025-01-03 16:19:21

C'est mon rêve de ce à quoi ressembleront les funérailles de demain, tous les arrangements entièrement compostables et capables de retourner à la terre, faits à la main en utilisant des matériaux locaux et des outils traditionnels de fleuriste. Pour récolter et nourrir le sol, comme l'ont fait des générations de jardiniers avant nous.





Commentaires du présentateur

2025-01-03 16:19:21

J'espère que vous avez trouvé quelque chose d'intéressant dans notre voyage vers la durabilité et n'hésitez pas à poser des questions ou à me contacter plus tard si vous êtes curieux de notre travail.

Contact :

Site web : gunneboslott.seviola.johansson@gunn
E-mail : eboslott.se
joakim.seiler@gunneboslott.se
Instagram : [@gunneboslott](https://www.instagram.com/gunneboslott)
Instagram (Violes) : [@barablomster](https://www.instagram.com/barablomster)