

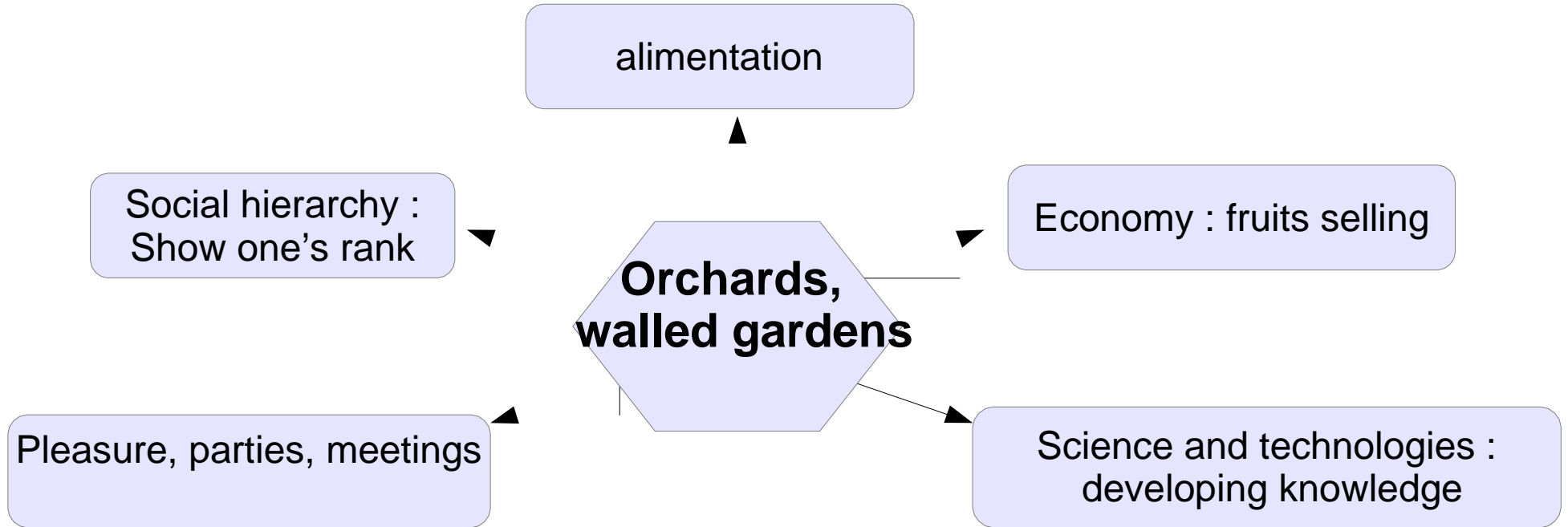
Historians and ancient garden restorations : interests and methodology

Work group : Thea Dengerink and Anaïs Blesbois

I- Why is historical research needed ?

- a) A vivid heritage built on hidden layers
- b) discovering the ingredients of the biography of the garden with its complex and changing functions and meaning
- c) valuation of the garden on different aspects

Functions : example of late medieval orchards and gardens



II- The research, sources and methods

- archives

Ex :



Bernard et Henri Prost, *Inventaires mobiliers et extraits des comptes des ducs de Bourgogne de la maison de Valois*, (1363-1477), Paris, 1908-1913 (détail)

- treaties

Ex :



Tractatus de Herbis, Manfred, 1440, British library, Sloane MS.4016 (détail)

- images

Ex :

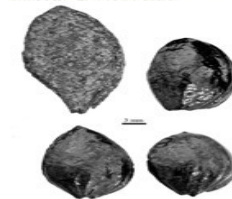


Le Roman de la Rose, Flandres, fin XVe British Library Harley MS 4425, f.12v. (détail)

Fig. 70. *Le Roman de la Rose*, le Jardin des Plaisirs, Flandres, fin du XVe siècle

- archeological remains

Ex :



Remains of four different species of prune. Ruas inédit.

→ Images



Pierre de Crescens, New York, Morgan
Library, 232, f.205v. Bruges, 1460-1475.

→ Archeology



Values

- - **Cultural history**
 -
 -
 - **Part of an ensemble**
 -
 -
 - **Architecture/art**
 -
 -
 - **Integrity /readable?**
 -
- - **Nature**
 -
 -
 - **Society**
 -
 -
 - **Uniqueness**

III- Basis for advice, licenses, fundings

Analysing the data, time-layers and values helps to:

- Make the right choices
- Get funds and licenses

Being aware of the gardens' biography opens up possibilities for a living green heritage.

Innovations can be made without destructing what makes the place valuable, unique.

Project presentation for the meeting in Chambord

- A scheme of elements needed for research
- A presentation of examples of innovating new renaissance or late medieval garden-designs using old and new techniques
- A comparison of the of the status quo of the role of garden – historians in different countries

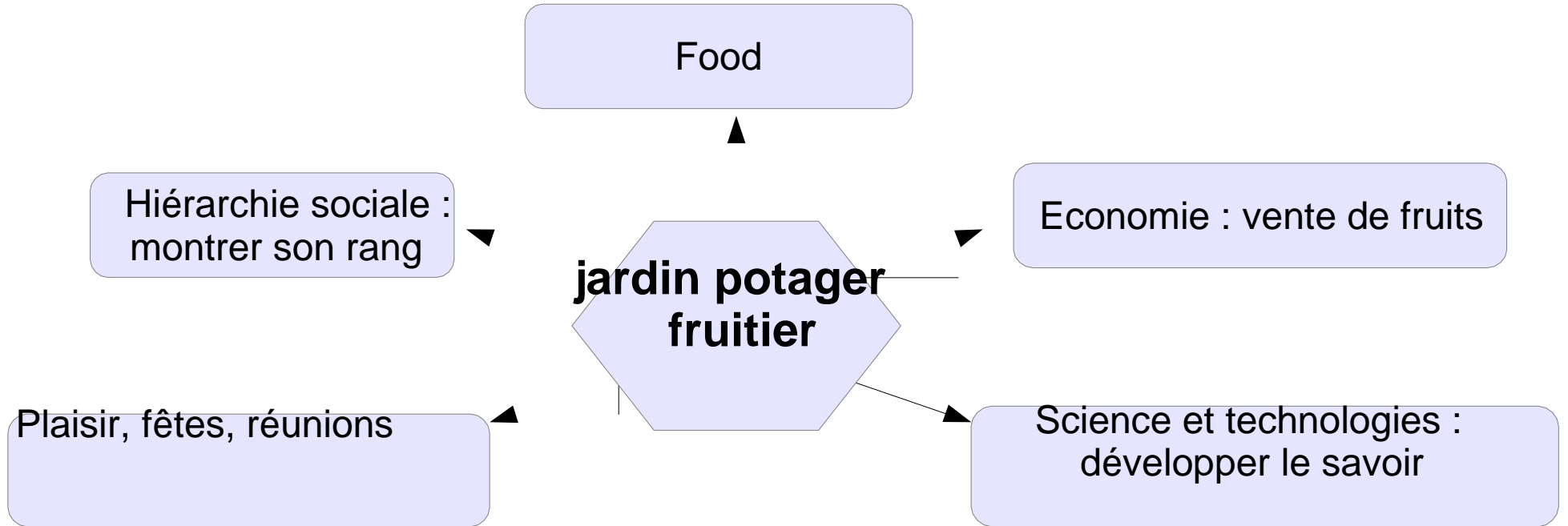
Historiens et restaurations de jardins historiques : Utilité et méthodologie

Groupe de travail : Thea Dengerink and Anaïs Blesbois

Pourquoi a-t-on, besoin de recherche historique ?

- a) Un héritage accumulé sur des couches invisibles
- b) Découverte de la biographie du jardin, de la complexité et de l'évolution de ses fonctions, de sa signification,
- c) Valeur du jardin dans ses différents aspects

Fonctions : exemple d'un potager fruitier de la fin du Moyen Age



II-Recherche sources et methodes

- archives

Ex :



Bernard et Henri Prost, *Inventaires mobiliers et extraits des comptes des ducs de Bourgogne de la maison de Valois*, (1363-1477), Paris, 1908-1913 (détail)

- traités

Ex :



Tractatus de Herbis, Manfred, 1440, British library, Sloane MS.4016 (détail)

- images

Ex :

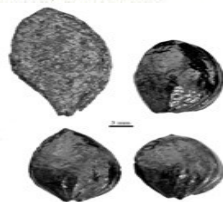


Le Roman de la Rose, Flandres, fin XVe British Library Harley MS 4425, f.12v. (détail)

Fig. 70. *Le Roman de la Rose*, le Jardin des Plaisirs, Flandres, fin du XVe siècle

- archeologie

Ex :



Remains of quatre diférentes espèces de prunes. Ruas inédit.

→ Images



Pierre de Crescens, New York, Morgan
Library, 232, f.205v. Bruges, 1460-1475.

→ Archeologie



Fosses dépotoirs, verger de la fin du XIVe siècle.
Lycée Ozenne, Toulouse (Haute-Garonne), 1997.
© Laurent Neyssensas, Inrap

Valeur

-
- **Histoire culturelle**
-

-
- **Part d'un ensemble**
-

-
- **Architecture/art**
-

-
- **Intégrité /lisibilité**
-

-
- **Nature**
-

-
- **Société**
-

-
- **Unicité**
-

III- Base pour décider et trouver des financements

Analyser les données et couches historiques aide à :

- Faire des choix judicieux
- Obtenir des financements

La connaissance de la biographie du jardin ouvre des perspectives pour une conservation durable

Elle permet d'innover sans trahir ce qui fait l'unicité du lieu

Presentation pour Chambord

- Schéma des éléments nécessaires pour une bonne recherche
- Présentation d'exemples d'innovations dans des jardins Renaissance ou Moyen âge- avec des anciennes et nouvelles techniques
- Comparaison du rôle et du statut des historiens dans différents pays.



COLLOQUE EUROPEEN SUR LA CONSERVATION
DES JARDINS FRUITIERS ET POTAGERS HISTORIQUES
EUROPEAN SYMPOSIUM ON THE CONSERVATION OF
HISTORIC FRUIT AND KITCHEN GARDENS



Thea Dengerik's presentation (Translation in French starts on page 3)

It's not only what you see...

Abstract for the introduction to the Walled Garden-question: why are historians helpful for the restoration of gardens? -Thea Dengerink

Why is historical research needed

A garden and certainly a walled kitchen garden is a vivid heritage, it's growing after you took the picture, or altered by a new gardener or owner, or disappeared. When new plans are coming up you have to dig in the history of the garden before you start the digger!

Under the surface of the actual situation there are historic layers of design, infrastructure, functions, passions and ideas of the several owners: the biography of the garden. It shows the values of the garden and the possibilities to restore, alter or fit in new functions or facilities needed.

The research, sources and methods

The historian starts the research with:

- Measuring and photographing the actual situation, archaeology could be needed
- Collecting data in general or family-archives: legal and financial documents, maps, letters, photographs (aerial) or pictures etc.
- Collecting oral history by taking interviews of people who were connected to the garden
- Reading contemporary journals of visitors, gardener manuals, diaries, planting lists, documentation about designers, styles, gardeners, owners or general cultural history to translate the archive material
- drawing phase maps that demonstrate the most important changes of the gardens

Analysing the data, you can measure the values: what is left of the culture history, architectural style/designer, is it part of an ensemble, integrity (is it complete or at least readable), is it unique as a whole or specific parts of it?

Basis for advice, licenses, funding

Then you can give a profound advise: is it valuable enough to maintain and restore the garden or parts of it. Which time-layer is most successful and where to find room for new functions.

These research-report is obligatory (in the Netherlands) for green monuments to get a permission to restore of our Dutch Cultural Heritage Agency in combination with a map of the actual and new situation, a management-plan, job description, management actions and plant lists or lists of other



COLLOQUE EUROPEEN SUR LA CONSERVATION
DES JARDINS FRUITIERS ET POTAGERS HISTORIQUES
EUROPEAN SYMPOSIUM ON THE CONSERVATION OF
HISTORIC FRUIT AND KITCHEN GARDENS



material needed. The local government (environmental law, licenses) is interested in the plan before you dig in the ground for more than 30 cm (archaeological research is needed). And don't forget the funding applications, research reports are part of the argumentation for the restoration plans and the financing.

Biography of the garden

The character of the garden is sometimes altering during the time and sequence of owners. Important is with which framework of ideas, cultural heritage even passions the owner planned the garden. Was the owner an explorer of new ideas, or a keeper of green heritage. Was the owner influenced by certain styles or designers or was he adjusting the style at the time period of the existing or new building. Was it meant for economic reasons, for pleasure, scientific collections, or growing specific and unique species (functions) or a combination. If we talk about styles, we should include the iconography of the garden. Was it divided in four sections in relations to the four elements (water, fire, earth, sky) or the four (known) continents and was the fountain not only a source of watering material for the plants but meant as a symbol for the connection of heaven (image of paradise). Was the owner interested in classical principles, science and technical experiments (human as focus-point)? We have to understand the meaning of the first garden plan. In time, adjustments and alterations could be made according to fashions or passions of the owners or climate changes. But were those unique enough to consolidate them? Can you tell a consistent story about the initial character of the garden? Then you can make choices for the new garden.

The central cultural-historical set of ideas in the original design could lead to translation in the new plans. And not only in reproducing the infrastructure, historic plants or buildings. Maybe there are good reasons to plan a parking area, or a shop on a not so valuable part of the garden. But handle those alterations as part of the whole ensemble, don't destroy valuable time-layers!

But within the original framework of infrastructure, values and ideas of the garden useful experiments with biodiversity, permaculture, water systems, climate proof planting (for shadow, dry or wet circumstances) can be fitted in. Old methods work and can be inspiration for new ones! Historians research the past to plan the future!

Project presentation Chambord

Maybe we can show you in a presentation of a new renaissance or late medieval garden-design with a scheme of elements that are needed for research and planning a garden restoration and the status quo of historical research.

It will be wise to ask 2 colleagues from England and Italy to reflect on the status of the historical garden research in their countries to get a broader review on the question: 'why you need historians in planning a walled garden'.



COLLOQUE EUROPEEN SUR LA CONSERVATION
DES JARDINS FRUITIERS ET POTAGERS HISTORIQUES
EUROPEAN SYMPOSIUM ON THE CONSERVATION OF
HISTORIC FRUIT AND KITCHEN GARDENS



Ce n'est pas seulement ce que vous voyez...

Pourquoi les historiens sont-ils utiles pour la restauration des jardins ? -Thea Dengerink

Pourquoi la recherche historique est-elle nécessaire

Un jardin et certainement un potager est un patrimoine vivant, il change après que vous avez pris la photo, il sera modifié par un nouveau jardinier ou propriétaire, ou il disparaîtra. Lorsque vous découvrez de nouveaux plans, vous devez creuser dans l'histoire du jardin avant de commencer avec la pelleuse !

Sous la surface de la situation d'aujourd'hui, il y a des couches historiques de conception, d'infrastructure, de fonctions, de passions et d'idées de plusieurs propriétaires : la biographie du jardin. Elle montre les valeurs du jardin et les possibilités de restaurer, modifier ou s'adapter aux nouvelles fonctions ou installations nécessaires.

La recherche, les sources et les méthodes

L'historien commence la recherche par :

- La mesure et la photographie de la situation d'aujourd'hui. L'appel à l'archéologie peut être nécessaire
- La collecte de données en général ou d'archives familiales : documents juridiques et financiers, cartes, lettres, photographies (aériennes) ou photos, etc.
- Le recueil de l'histoire orale en interrogeant les personnes qui étaient liées au jardin
- La lecture de revues contemporaines de visiteurs, de manuels de jardiniers, de journaux intimes, de listes de plantations, de documentation sur les concepteurs, les styles, les jardiniers, les propriétaires ou l'histoire culturelle générale pour traduire le matériel d'archives
- Le dessin de cartes de phase qui démontrent les changements les plus importants des jardins

En analysant les données, vous pouvez mesurer les valeurs : que reste-t-il de l'histoire culturelle, du style architectural/designer, fait-il partie d'un ensemble, de l'intégrité (est-il complet ou au moins lisible), est-il unique dans son ensemble dans certaines de ses parties ?

Base de conseils, licences, financement



COLLOQUE EUROPEEN SUR LA CONSERVATION
DES JARDINS FRUITIERS ET POTAGERS HISTORIQUES
EUROPEAN SYMPOSIUM ON THE CONSERVATION OF
HISTORIC FRUIT AND KITCHEN GARDENS



Ensuite, vous pouvez donner un conseil essentiel : le jardin est-il assez précieux pour être entretenu ou restauré, dans sa totalité ou en partie. Quelle période temporelle a été la plus réussie et où trouver de la place pour de nouvelles fonctions.

Ce type de rapports de recherche est obligatoire (aux Pays-Bas) pour qu'un jardin historique puisse obtenir l'autorisation de restaurer auprès de l'Agence néerlandaise du patrimoine culturel. Il faut aussi produire une carte de la situation réelle et nouvelle, un plan de gestion, une description de poste, des actions de gestion et des listes de plantes ou des listes d'autres matériaux nécessaires. Le gouvernement local (droit de l'environnement, licences) s'intéresse au plan avant de vous laisser creuser dans le sol sur plus de 30 cm (des recherches archéologiques sont nécessaires). Et n'oubliez pas les demandes de financement, les rapports de recherche font partie de l'argumentation pour les plans de restauration et le financement.

Biographie du jardin

Le caractère du jardin change parfois au cours du temps et avec la séquence des propriétaires. C'est important de savoir avec quelles idées, quelle vision culturelle et même quelle passion le propriétaire a planifié le jardin. Le propriétaire était-il un explorateur d'idées nouvelles, ou un conservateur du patrimoine. Le propriétaire a-t-il été influencé par certains styles ou concepteurs ou a-t-il ajusté le style à l'époque du jardin existant ou neuf. Visait-il des buts économiques, travaillait-il pour le plaisir, pour faire des collections scientifiques, ou pour cultiver des espèces spécifiques et uniques (fonctions) ou une combinaison de tout cela.

Si nous parlons de styles, nous devons inclure l'iconographie du jardin. A-t-il été divisé en quatre sections selon les quatre éléments (eau, feu, terre, ciel) ou selon les quatre continents (connus). La fontaine n'était-elle qu'une source d'eau pour arroser les plantes, ou était-elle un symbole pour la connexion avec le ciel (image du paradis). Le propriétaire s'intéressait-il aux principes classiques, à la science et aux expériences techniques ?

Nous devons comprendre le sens du premier plan du jardin. Avec le temps, des ajustements et des modifications ont pu être effectués en fonction des modes ou des passions des propriétaires ou des changements climatiques. Mais ont-ils été suffisamment uniques pour être consolidés ? Pouvez-vous raconter une histoire cohérente sur le caractère initial du jardin ? Si c'est le cas, vous pouvez alors faire des choix pour le nouveau jardin.

Le connaissance culturelle et historique de la conception originale permet d'élaborer les nouveaux plans. Et pas seulement en reproduisant l'infrastructure, les installations historiques ou les bâtiments. Peut-être y a-t-il de bonnes raisons de construire une aire de stationnement, ou un magasin sur une partie moins précieuse du jardin. Mais il faut gérer ces



COLLOQUE EUROPEEN SUR LA CONSERVATION
DES JARDINS FRUITIERS ET POTAGERS HISTORIQUES
EUROPEAN SYMPOSIUM ON THE CONSERVATION OF
HISTORIC FRUIT AND KITCHEN GARDENS



modifications dans le cadre de tout l'ensemble, ne détruisez pas les précieuses couches accumulées au cours du temps !

Mais dans le cadre original de l'infrastructure, les valeurs et les idées du jardin on peut conduire des expériences utiles en matière de biodiversité, de permaculture, de systèmes d'eau, de plantation à l'épreuve du climat (pour l'ombre, sécher une situation humide). Les anciennes méthodes fonctionnent et peuvent être une source d'inspiration pour les nouvelles ! Les historiens s'intéressent au passé pour planifier l'avenir !

Présentation du projet Chambord

Peut-être pourrions-nous vous montrer dans le cadre d'une présentation d'un jardin renaissance ou médiéval jardin-conception le schéma des éléments qui sont nécessaires pour la recherche et la planification d'une restauration de jardin ; ainsi que l'état de la recherche historique.

Il serait intéressant de demander à deux collègues d'Angleterre et d'Italie de réfléchir à l'état de la recherche historique sur les jardins dans leurs pays afin d'obtenir un examen plus large de la question : « Pourquoi avons-nous besoin d'historiens dans la planification de la restauration d'un potager ? ».